

Les cooperatives

Gestió associativa

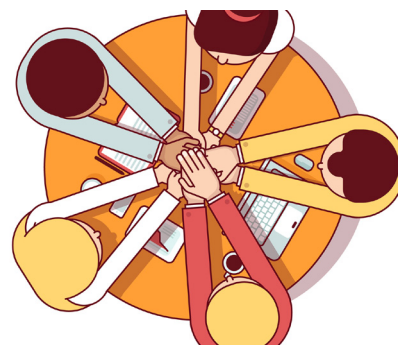


Centre de Recursos
per a les Associacions Juvenils
de Barcelona

Juliol 2017

Fitxa temàtica 25

“Un dels principis generals de les cooperatives és el seu interès per la comunitat, apostant per la cohesió social i territorial a l'àmbit local.”



Les cooperatives són **societats constituïdes per una associació de persones físiques o jurídiques** que tenen l'objectiu de satisfer les seves necessitats socioeconòmiques mitjançant la realització d'activitats empresarials on els **interessos col·lectius estan per sobre de tota idea de benefici particular**.

El seu funcionament és lliure i democràtic, s'assegura la participació de tots els socis/es en condicions d'igualtat en la presa de decisions independentment del capital que hagi aportat.

Un dels principis generals de les cooperatives és el seu **interès per la comunitat**, que implica apostar per la cohesió social i territorial a l'àmbit local, el **desenvolupament sostenible i reforçar les xarxes i el teixit social**.

A diferència de les associacions, una cooperativa ha de disposar d'un mínim de 3.000 euros de patrimoni en el moment de la seva constitució. Les aportacions dels/de les socis/es poden ser dineràries (en moneda de curs legal) i no dineràries (drets patrimonials o béns). L'adhesió i la baixa dels seus membres és de caire voluntari.

1. Principis del cooperativisme

- 1r Principi: participació voluntària i oberta
- 2n Principi: gestió democràtica
- 3r Principi: la participació econòmica dels socis
- 4t Principi: autonomia i independència
- 5è Principi: educació, formació i informació
- 6è Principi: cooperació entre cooperatives
- 7è Principi: interès per la comunitat

2. Sota quina llei es regeix una cooperativa?

Les cooperatives que duguin a terme les seves activitats al territori català principalment estan sotmeses en primer lloc a la Llei 12/2015, del 9 de juliol de cooperatives, i subsidiàriament a la Llei 4/2008, per el seu Títol I relatiu a "Disposicions generals".

Aquesta Llei 12/2015 va ser aprovada al parlament el 18 de juny de 2015.

La principal novetat és que **es pot constituir a partir de 2 persones sòcies** (excepte cooperatives de consumidors i usuaris que requereixen un mínim de 10 socis). En el següent enllaç es presenta el conjunt de normatives relacionades amb les cooperatives.

3. Òrgans socials de les cooperatives

• **Assemblea General:** És l'òrgan d'expressió de la voluntat dels socis. Seran obligatoris, per a tots els socis, tots els acords que es produeixin a l'assemblea general.

Les funcions principals són aprovar els comptes, fusions, escissions, anomenar al Consell Rector, dissoldre la cooperativa.... S'ha de celebrar com a mínim un cop a l'any justament després del tancament de l'exercici econòmic (durant els 6 mesos següents).

• **Consell Rector:** És l'òrgan de govern i representació de la cooperativa. Poden formar-ne part tant les persones físiques com les persones jurídiques. Està format per un mínim de tres persones, excepte en el cas de la cooperativa de dos socis.

- **La Direcció o gerència:** L'assemblea pot acordar d'instituir una gerència o direcció encarregada de la gestió ordinària de la societat.

- **Comitè de Recursos:** L'encarregat de gestionar les sancions als socis que hagi imposat el Consell Rector. És un òrgan organisme opcional.

- **Interventors de Comptes:** Són els encarregats de fer un seguiment a tota la documentació que s'ha de presentar a l'Assemblea General (exemple: comptes anuals). Aquest òrgan també és opcional.

4. Tipus de sòcies

- **Sòcies:** Pot ser sòcia tota persona física amb capacitat d'obrar, o tota persona jurídica (privada o pública).

- **Sòcies comunes:** Són les vinculades amb la societat cooperativa mitjançant un vincle social de durada indeterminada i que duen a terme l'activitat cooperativitzada.

- **Sòcies de treball:** Les cooperatives que no siguin de treball associat poden reconèixer a les treballadores que ho sol·licitin la qualitat de sòcies de treball, sempre que estigui regulat als estatuts.

- **Sòcies col·laboradores:** Sòcies que no duen a terme l'activitat principal de la cooperativa, però que col·laboren en la consecució del l'objecte social de la cooperativa.

- **Sòcies temporals:** Si els estatuts socials ho regulen, les cooperatives poden tenir sòcies de durada determinada, que no pot excedir de cinc anys. A més, el conjunt de sòcies temporals no pot ésser superior al terç del conjunt de socis comuns.

5. Tipus de cooperatives

A efectes d'aplicació de la Llei de Cooperatives de Catalunya, les cooperatives es podran classificar d'acord amb els següents criteris:

- **Per la seva base social:** cooperatives de primer grau i cooperatives de segon grau.

- **Per la seva estructura socioeconòmica:** cooperatives de treball associat, l'objectiu de la qual és que les persones sòcies treballin per desenvolupar l'objecte social i ho fan mitjançant una relació societària que s'assimila a una relació laboral; cooperatives de serveis, l'objectiu de la qual és millorar la renda dels associats, ja siguin petits empresaris, professionals per compte propi, un cas singular d'aquestes són les cooperatives agràries, i cooperatives de consum, l'objectiu de la qual és obtenir estalvi de les rendes dels

associats. Cadascuna d'aquestes tipologies tenen casos particulars, per exemple les cooperatives d'ensenyament que poden ser de consum, de treball, segons agrupin pares o persones treballadores; fins i tot poden ser integrals si agrupen ambdós col·lectius. Altre cas singular del consum són les cooperatives d'habitatges.

- **Per la classe d'activitat que constitueix el seu objecte social:** Com s'ha indicat en l'apartat anterior són tipologies singulars les cooperatives agràries, cooperatives d'habitatges, cooperatives de crèdit, cooperatives d'assegurances, cooperatives sanitàries, cooperatives d'ensenyament, cooperatives marítimes, fluvials i lacustres, cooperatives sanitàries i cooperatives integrals.

Totes aquestes, conjuntament amb les cooperatives de treball associat, les cooperatives de consumidors i usuaris i les cooperatives de serveis formen totes les branques cooperatives que regula la Llei 12/2015.

6. Com es constitueix una cooperativa?

El Departament de Treball impulsa noves mesures per facilitar la creació d'empreses.

Si voleu crear una cooperativa de treball associat, de serveis, agrària o de consumidors i usuaris d'una manera àgil i ràpida, podeu fer-ho a través del Procediment Exprés. Aquest nou procediment simplifica i redueix els tràmits que s'han de realitzar davant el Registre de Cooperatives de Catalunya.

En només 48 hores es resol la inscripció al Registre corresponent, en el següent enllaç de l'antic Departament d'Empresa i Ocupació de la Generalitat de Catalunya, actual Departament de Treball, Afers Socials i Famílies (Carrer Sepúlveda, 148-150 · 08011 Barcelona, T. 93 228 57 57).

El procediment ordinari es descriu a continuació:

En primer lloc, es pot consultar la guia pràctica del procés de constitució d'una cooperativa que existeix a la web següent: <http://www.aracoop.coop/GuiaCreacio/tramits-de-constitucio/>

1. Sol·licitud del nom de la cooperativa

Es sol·licita amb el model de sol·licitud normalitzat al Registre Central de Cooperatives de Catalunya. Un cop et responen favorablement, el registre lliura una certificació de denominació social.

A la denominació ha de constar obligatòriament el terme 'Societat Cooperativa Catalana' o abreviat (SCC o ScoopC), al qual s'afegeix la L de limitada.

El Registre de Cooperatives emet la certificació de denominació social de cooperativa

2. Redacció dels estatuts socials

Els estatuts han de ser aprovats a l'Assemblea constituent. Què han o s'ha d'incloure als estatuts?

- La denominació de la societat.
- El domicili social.
- L'objecte social.
- L'àmbit territorial de l'activitat cooperativa principal.
- Les diferents classes de sòcies: Si existeixen sòcies col·laboradores, sòcies de treball, sòcies temporals, etc. Indicant els requisits d'admissió i baixa; els supòsits de baixa justificada; els drets i les obligacions dels socis, indicant el compromís o la participació mínima que se n'espera en les activitats de la cooperativa i la relació, si s'escau, entre els vots socials i l'activitat cooperativitzada per a l'atribució del vot plural ponderat.
- Les normes de disciplina social, la tipificació de les faltes i de les sancions, tenint en compte el que estableix l'article 36.
- El capital social mínim de la cooperativa i la determinació de l'aportació obligatòria inicial dels diferents tipus de socis de la societat, establint si les aportacions al capital poden donar interessos.
- El dret de reembossament de les aportacions dels socis i el règim de transmissió d'aquestes.

En el cas de les cooperatives de primer grau que no són de treball associat i de les cooperatives de segon grau, quan reconeixen com a socis de treball els treballadors que ho sol·licitin, els mòduls d'equivalència per assegurar-ne la participació equilibrada i equitativa en les obligacions i els drets socials, tant polítics com econòmics.

- Els criteris d'aplicació dels resultats, amb la determinació dels percentatges dels excedents que s'han de destinar als fons socials obligatoris.
- La manera i el termini per a convocar l'Assemblea General, així com el règim d'adopció dels acords.
- L'estructura dels òrgans socials d'administració i control que tinguin caràcter obligatori, així com el seu règim d'actuació, així com dels òrgans facultatius previstos.
- Models estàndards d'estatuts socials. (A la web de la Generalitat podem trobar-los).

3. Celebració de l'assemblea constitutiva

Serà on es constituirà la Cooperativa. Entre d'altres coses, s'han d'aprovar els estatuts socials, les persones que han de realitzar la legalització de la societat, el consell rector... Aquesta acta ha d'estar signada per tots els socis de la cooperativa (persones físiques i/o jurídiques).

- Model d'acta d'assemblea constitutiva.
- Model certificat d'acord de l'assemblea general.

4. Aportacions inicials a Capital Social.

Les aportacions dineràries, en moneda de curs legal, s'han d'ingressar a un compte bancari obert a nom de la societat cooperativa "en constitució".

Les aportacions no dineràries, si escau, s'han de valorar, bé per un expert independent bé pel consell rector, en aquest últim cas sota la seva responsabilitat.

5. Escriptura pública de constitució

Per a formalitzar la constitució d'una cooperativa, s'ha de fer una escriptura pública davant un notari, atorgada per totes les persones sòcies fundadores.

Ha d'incloure l'acta de l'assemblea constituent, els estatuts socials, el certificat acreditatiu de les aportacions dels socis al capital social (és emès per la entitat financera on s'hagi obert el compte), en el cas que s'hagin fet aportacions no dineràries s'ha d'incloure, si s'ha fet, l'informe de l'expert i la certificació negativa de denominació social.

Al cap d'uns dies, la notaria dóna una còpia autèntica de l'escriptura, que s'utilitzarà per inscriure la cooperativa al Registre, i la possibilitat de disposar d'algunes còpies (és important tenir més còpies autèntiques o simples perquè al futur potser siguin necessàries, per exemple per a la compra d'immobles, tràmits amb la Seguretat Social...).

6. Sol·licitud del CIF provisional

S'ha de sol·licitar a l'Agència tributaria amb la següent documentació: model 036, còpia del DNI del representant legal i còpia simple de l'escriptura pública (lliurada per la notaria).

7. Autoliquidació de l'ITP – AJD

La constitució d'una societat està gravada amb l'impost de transmissions patrimonials i actes jurídics documentats (ITP-AJD) . Al moment de constitució estan exemptes d'aquest impost, però s'ha de presentar el model 600 (autoliquidació) a les oficines tributàries de la Direcció

General de Tributs i Joc del Departament de vicepresidència i d'Economia i Hisenda.

Després ja es podrà presentar l'escriptura pública de constitució al Registre de Cooperatives.

8. Inscripció de la societat al Registre de Cooperatives

Les persones designades per l'assemblea de constitució, per fer la legalització de la cooperativa, presentaran la sol·licitud segons model normalitzat, acompanyada d'una còpia autèntica de l'escriptura pública de constitució.

9. Sol·licitud del CIF definitiu

Dins del mes següent a la inscripció al Registre de Cooperatives, es pot demanar el CIF definitiu. S'ha de sol·licitar a l'Agència Tributària.

8. Documentació social

Hi ha una sèrie de llibres que les cooperatives han de portar al dia i diligenciar-los al **Registre de Cooperatives**.

S'han de presentar per legalitzar llibres enquadernats en blanc o fulls mòbils en blanc:

- Llibre de registre de persones sòcies i les seves aportacions socials
- Llibre d'actes de l'assemblea general, llibre d'actes del consell rector i, si escau, llibre d'actes de les assemblees preparatòries i/o de secció o de la resta d'òrgans.

El llibre d'inventaris, el llibre de balanços i el llibre diari, les anotacions i assentaments dels quals es poden realitzar per procediments informàtics o mitjançant altres procediments adequats, s'han de presentar, per la legalització, enquadernats de manera que no sigui possible intercanviar-ne o substituir-ne els fulls que els componen.

Els llibres obligatoris comptables indicats anteriorment han d'ésser legalitzats en el termini de sis mesos a comptar de la data de tancament de l'exercici.

Si voleu rebre una assessoria per formar-vos sobre la constitució de cooperatives, cada 15 dies i en dijous, Cooperatives de Treball de Catalunya organitza formacions obertes i gratuïtes.

Per més informació visiteu la seva web o escriviu a nuria@cooperativest treball.coop.

7. Models diferents: les altres cooperatives

Dins del món del cooperativisme, però, hi ha també una aposta específica i clara per no fer de les formes cooperatives un model germà del sistema empresarial habitual.

Aquesta posta es diferencia precisament per aparcar necessàriament l'interès del benefici per sobre de tot. Per aquest motiu a mitjans dels anys 90 diverses cooperatives catalanes en contacte amb d'altres de brasileres arran del Fòrum Social Mundial de Porto Alegre van iniciar un llarg procés de debat i reflexió contínua, amb l'impuls de la Federació de Cooperatives de Treball de Catalunya, que va culminar amb el naixement de la **Xarxa d'Economia Solidària (XES)**.

La XES és una organització formada per més de 300 sòcies. Defensa un sistema econòmic respectuós amb les persones, el medi ambient i els territoris que funciona sota criteris democràtics, d'horitzontalitat, transparència, equitat i participació.

L'economia solidària contempla una nova forma de produir, distribuir i consumir, i representa una alternativa viable i sostenible per satisfer les necessitats individuals i globals enfront del capitalisme depredador de recursos i persones. A més, anualment des del 2012 s'organitza la **Fira de l'Economia Solidària de Catalunya (FESC)**.

Ara bé, la XES és només una part d'aquesta altra manera d'entendre l'economia. A banda de l'economia social hi ha una sèrie de moviments englobats sota el nom d'**«altres economies»** que es caracteritzen per aquesta visió no mercantilista, l'impossibilitat de créixer infinitament en un món finit, les possibilitats que les noves plataformes tecnològiques permeten a l'hora de generar relacions econòmiques entre iguals i sobretot per la concepció del béns com a col·lectius i comuns, posant èmfasi també en la seva gestió.

Aquests moviments són:

- El moviment pel decreixement
- L'Economia col·laborativa
- L'Economia del Bé Comú
- L'Economia dels Comuns
- Les Economies Feministes
- L'Economia Social
- L'Economia Social i Solidària.

8. Organismes públics

a) Registre Central de Cooperatives de Catalunya

C. Sepúlveda 148-450, 2a planta, 08011 Barcelona. Tel.: 93 228 57 57

b) Registre Territorial de Cooperatives de Barcelona

C. Albareda 2-4, 2a planta, 08004 Barcelona. Tel.: 93 622 04 00

c) Consell Superior de la Cooperació

C. Sepúlveda 148-450, 1a planta, 08011 Barcelona. Tel.: 93 228 57 57

9. Entitats i organismes d'interès

Confederació de Cooperatives de Catalunya

C. Premià 15, 2n, 08014 Barcelona
Tel. 93 3323682
<http://www.cooperativescatalunya.coop>

Federació de Cooperatives de Treball de Catalunya

C. Premià 15, 1r, 08014 Barcelona
Tel. 93 3188162
<http://www.cooperativestreball.coop>

Xarxa d'Economia Social i Solidària (XES)

C/ Bailèn, 5 baixos – 08010 Barcelona
info@xes.cat
661 508 895
<http://xes.cat/>

Coopolis – Ateneu Cooperatiu de Barcelona

Can Batlló, Bloc 9 (C/Constitució 19-25, 080
coopolis@bcn.coop
934320063
<http://bcn.coop/>

Webs d'interès:

http://empresaiocupacio.gencat.cat/ca/treb_ambits_actuacio/_treb_economia_cooperativa/_treb_vols_crear_una_cooperativa_o_una/_treb_com_constituir_una_cooperativa_o/

<http://www.aracoop.coop/GuiaCreacio/>

http://www.laciutatinvisible.coop/wp-content/uploads/2016/02/essb_def3.pdf

<https://comercjustibancaetica.org/leconomia-solidaria/>

<http://sants.coop/>

<http://pamapam.org/ca>